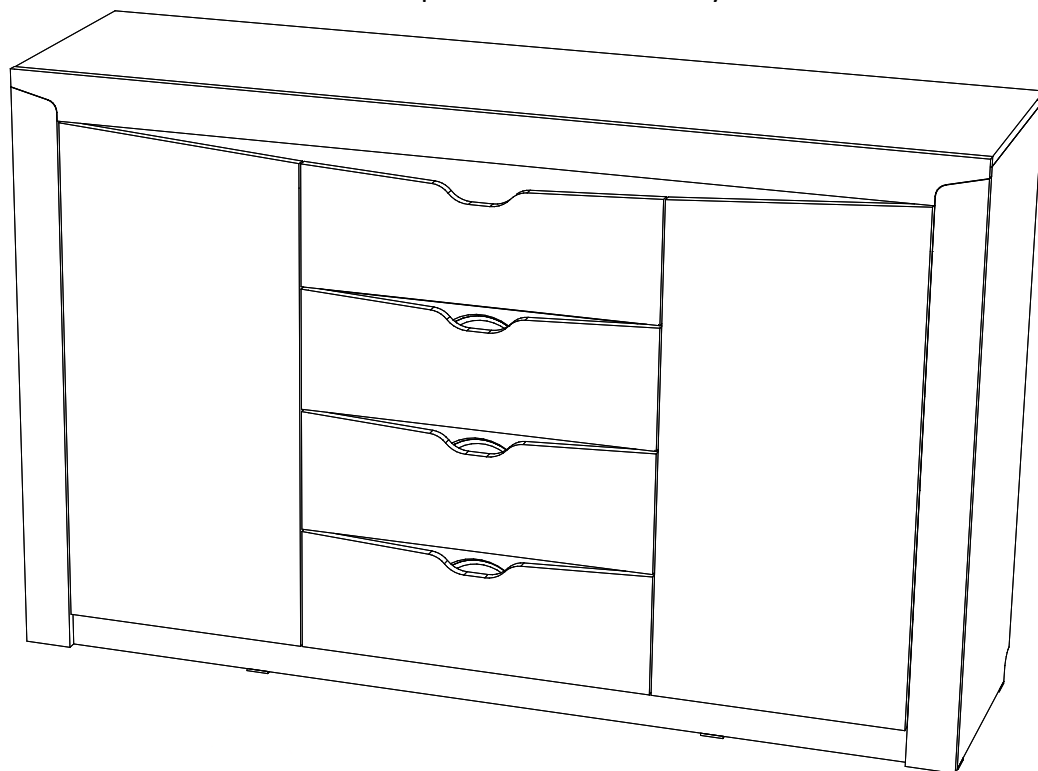


Инструкция по сборке и эксплуатации мебели.

НКМ Версаль-5 секция №19 Комод (1.6м)

1600x1000x432

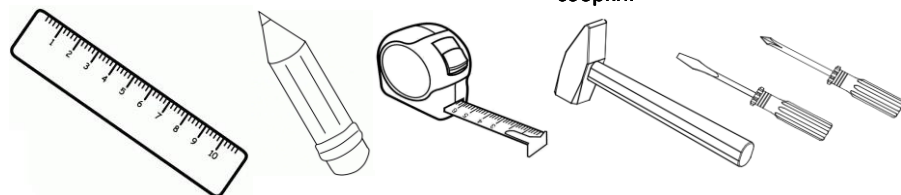
Ширина X Высота x Глубина



Сборку рекомендуется производить с помощью специалиста, так как неправильная сборка может привести к нежелательным последствиям. Инструкция даст вам необходимые рекомендации по сборке, порядка которых просим Вас придерживаться. Перед сборкой внимательно ознакомьтесь с инструкцией и разберите фурнитуру по её значению!

Упаковочные места для комода						
№ п/п	Наименование	Характеристика	Длина, мм	Ширина, мм	Кол-во дет.	Материал
Упаковка №1 (1600x416x86)						
1	Крышка	Дуб Баррик	1599	416	1,000	ЛДСП 16мм
16	Бок ящика правый	Дуб Баррик	400	120	4,000	ЛДСП 16мм
15	Бок ящика левый	Дуб Баррик	400	120	4,000	ЛДСП 16мм
8	Створка левая	Дуб Баррик	415	857	1,000	ЛДСП 16мм
7	Створка правая	Дуб Баррик	415	857	1,000	ЛДСП 16мм
27	Дно ящика	Белый	555	398	4,000	ЛХДФ 3мм
2	Связка нижняя	Дуб Баррик	1567	410	1,000	ЛДСП 16мм
12	Црколь	Дуб Баррик	1567	61	1,000	ЛДСП 16мм
13	Црколь	Дуб Баррик	1567	61	1,000	ЛДСП 16мм
20	Планка ручка верхняя	Венге	1 566	140	1,000	МДФ 16мм
21	Фасадная планка верхняя	Дуб Сонома	1 600	80	1,000	МДФ 16мм
Упаковка №2 (985x598x140)						
3	Бок левый	Дуб Баррик	984	410	1,000	ЛДСП 16мм
4	Бок правый	Дуб Баррик	984	410	1,000	ЛДСП 16мм
11	Фасад ящика	Дуб Баррик	597	204	4,000	ЛДСП 16мм
18	Связка верхняя правая	Дуб Баррик	475	80	1,000	ЛДСП 16мм
19	Связка верхняя левая	Дуб Баррик	475	80	1,000	ЛДСП 16мм
25	Задняя стенка	Белый	920	598	1,000	ЛХДФ 3мм
26	Задняя стенка	Белый	920	497	2,000	ЛХДФ 3мм
24	Планка ручка ящиков	Венге	558	57	3,000	МДФ 16мм
23	Фасадная планка левая	Дуб Сонома	970	80	1,000	МДФ 16мм
22	Фасадная планка правая	Дуб Сонома	970	80	1,000	МДФ 16мм
5	Перегородка правая	Дуб Баррик	907	410	1,000	ЛДСП 16мм
6	Перегородка левая	Дуб Баррик	907	410	1,000	ЛДСП 16мм
9	Полка	Дуб Баррик	475	400	2,000	ЛДСП 16мм
14	Деталь ящика	Дуб Баррик	526	120	8,000	ЛДСП 16мм
17	Связка верхняя центральная	Дуб Баррик	584	80	1,000	ЛДСП 16мм
Фурнитура						

Необходимый инструмент для сборки.



Необходимо собирать вдвоем.



Упаковочные места для комода

№ п/п	Наименование	Характеристика	Длина, мм	Ширина, мм	Кол-во дет.	Материал
Упаковка №3						
Фурнитура						
N	У	Н	Р	РА		
Набойки	Кляймер ШАЙБА 3 мм коричневый	Шурупы 4x16 п/г, оцинкованные	Полкодержатель МЕТАЛЛ.	Петля 4-х шарн.180 град		
x8	x16	x56	x8	x4		
G	A	S	В	W		
Гвозди 2*20 (2*25)	ЕвроШУРУП 6,3*50	Шкант 8*30	Стяжка ЭКСЦЕНТРИК	Клей ПВА (25 гр)		
x156	x28	x32	x27	x1		
HE	I	ZD	ZE	ZI		
Шурупы 4x30 п/г	ЕвроКЛЮЧ	ЕвроЗАГЛУШКА крест	ЕвроЗАГЛУШКА	Заглушка д/эксцентрик. стяжки (цвет)		
x22	x1	x12	x20	x18		
SA	NH					
Шкант 8*50	Направляющие					
x2	x4					

Установка направляющих

NH

2 мм от передней кромки

6

5

NH

1

6

5

6

5

NH

2

H

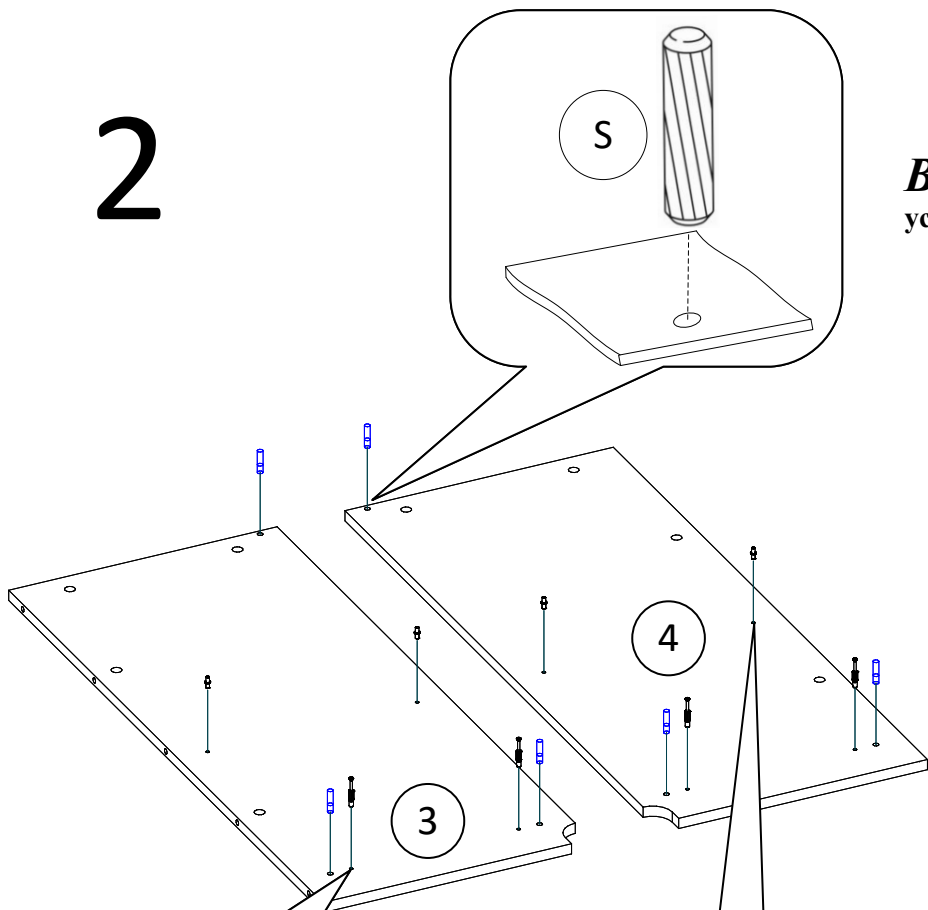
P

1

3

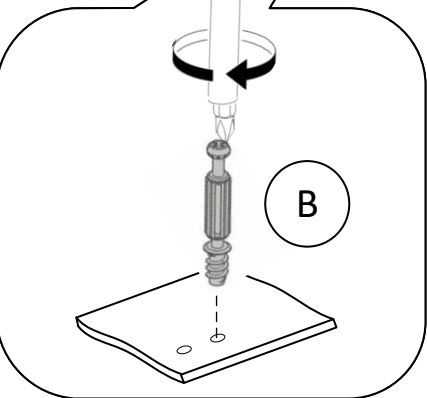
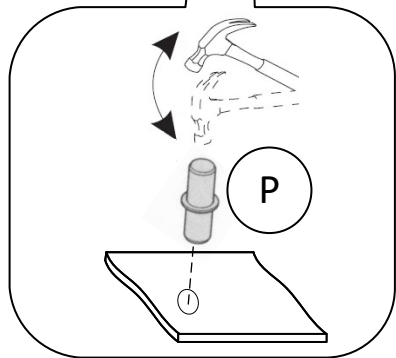
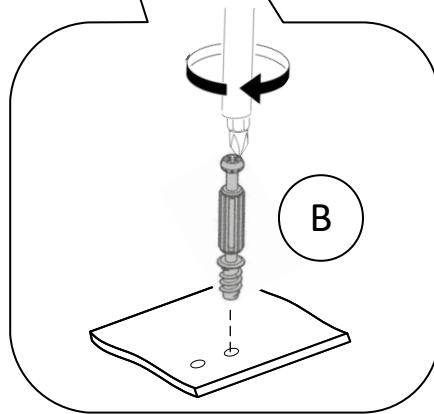
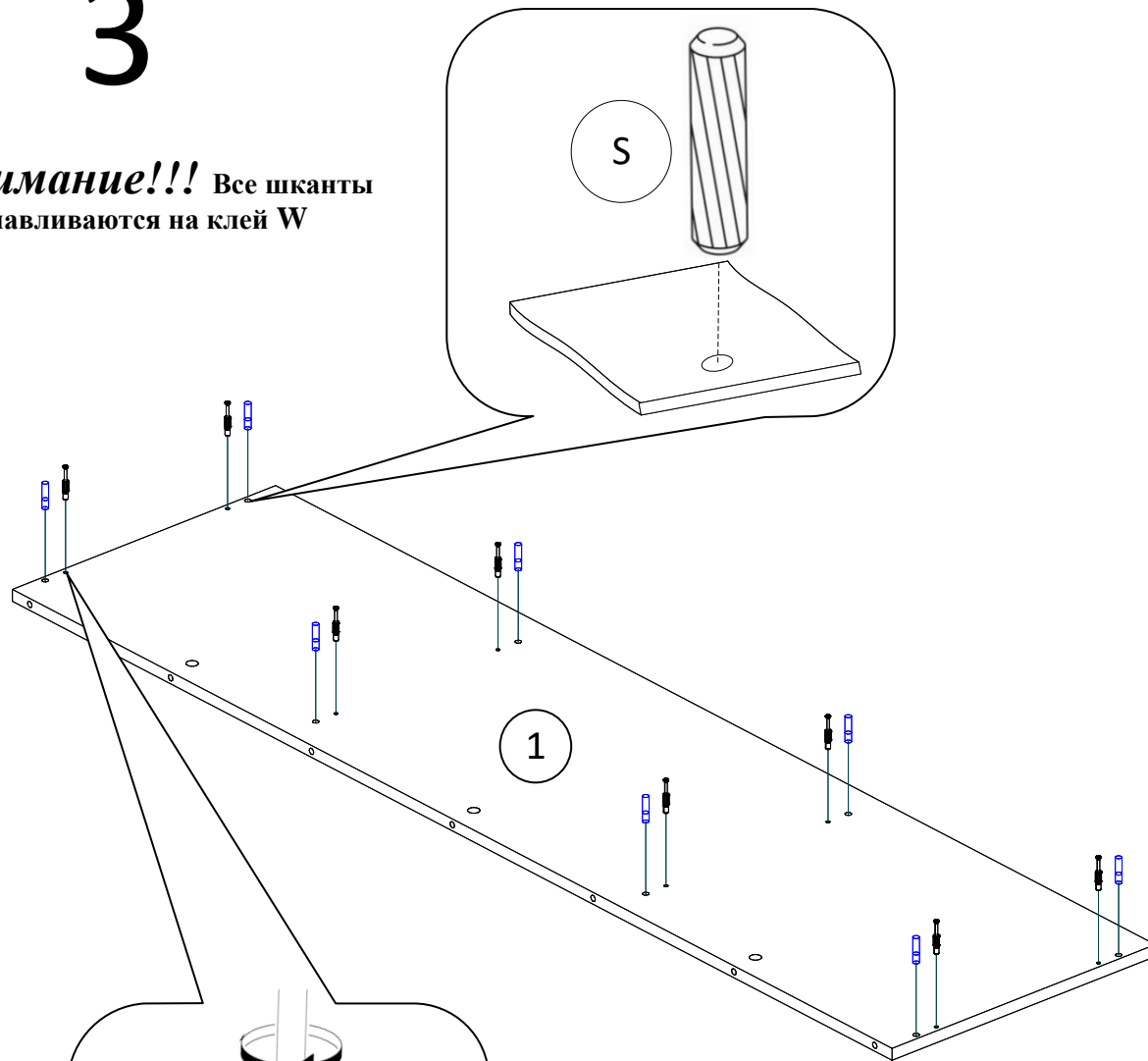
4

2

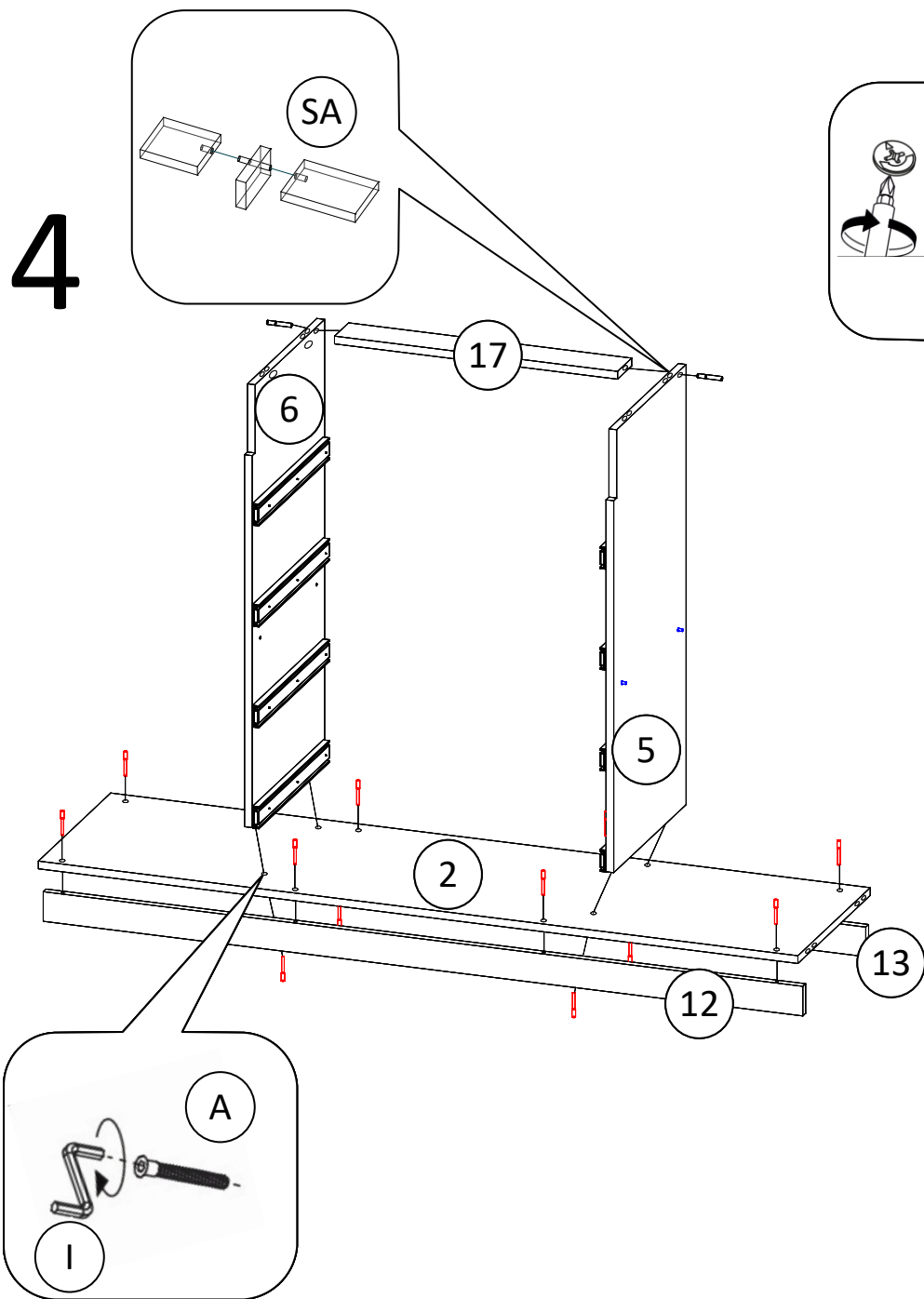


3

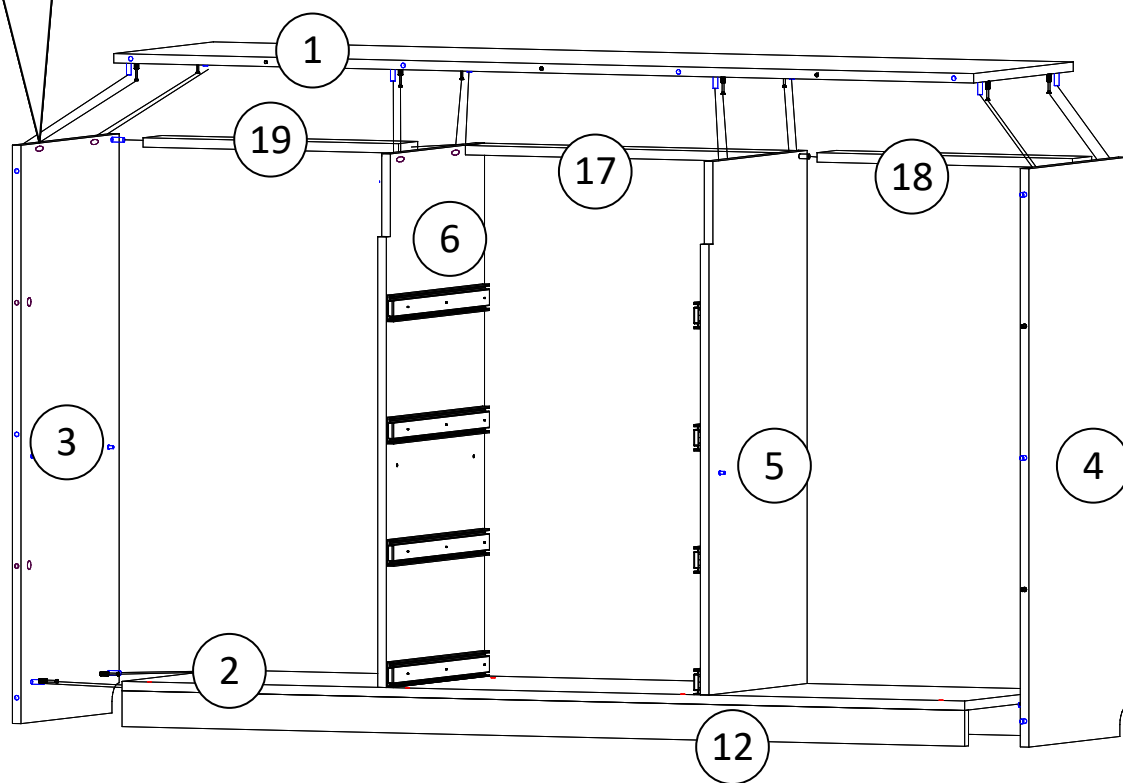
Внимание!!! Все шканты устанавливаются на клей W



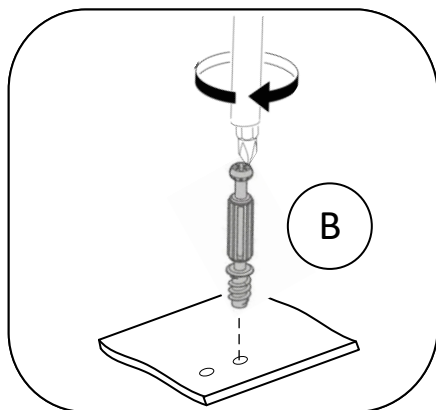
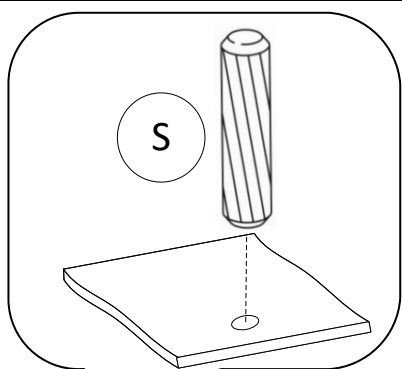
4



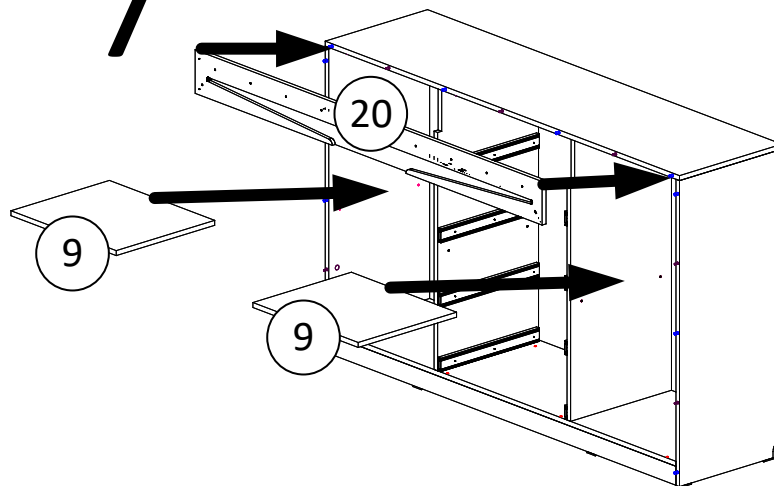
5



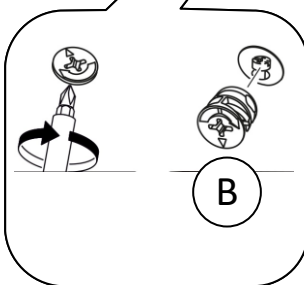
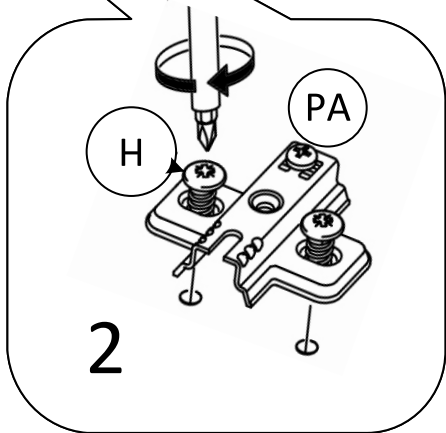
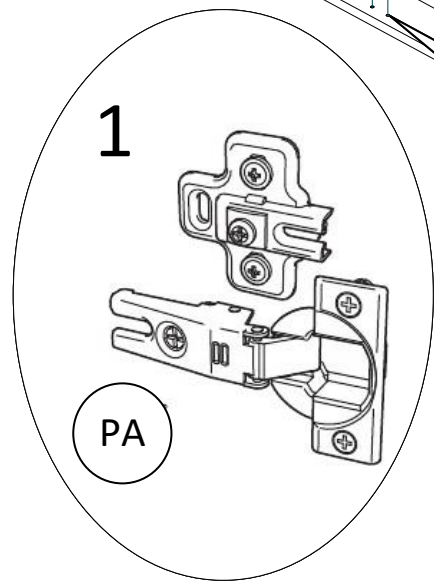
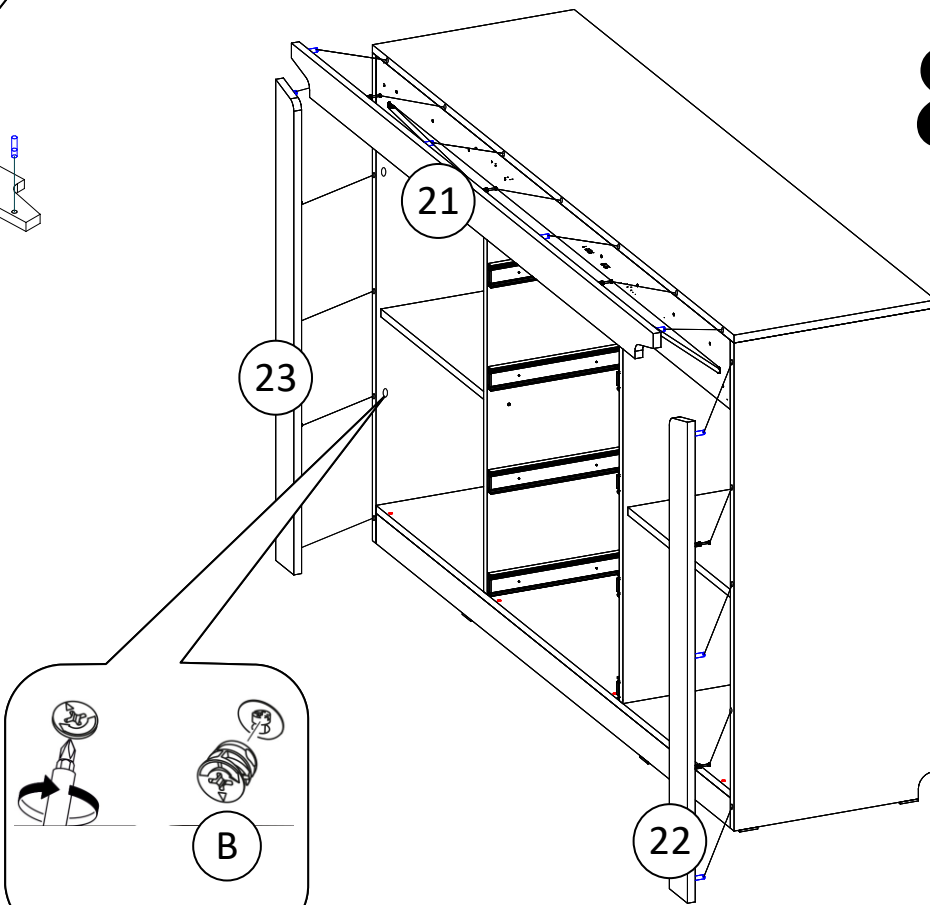
6



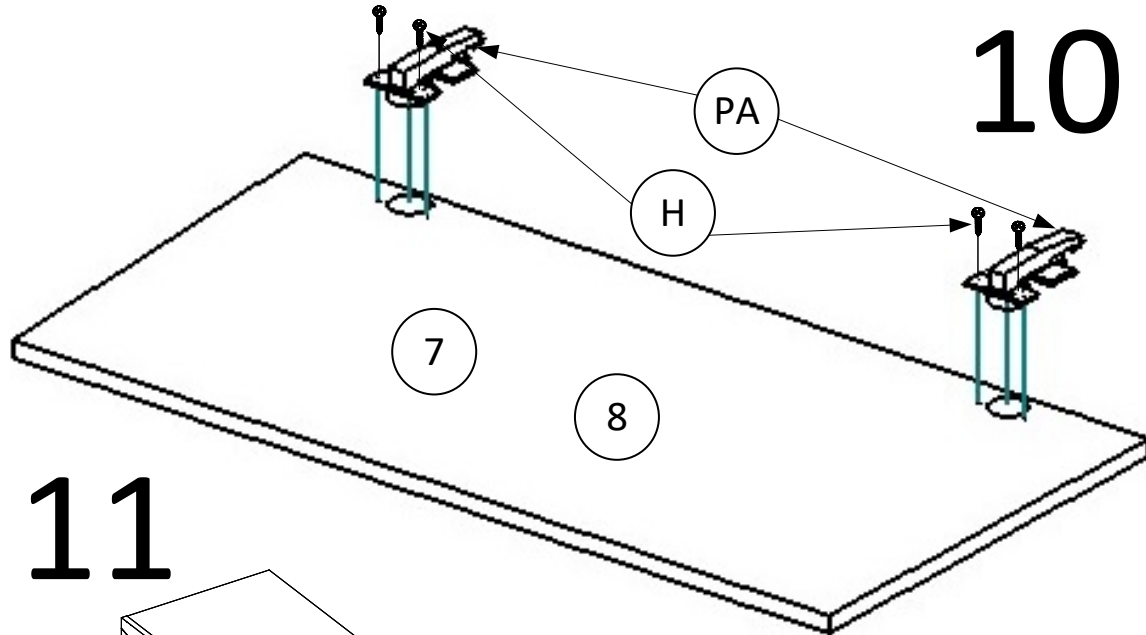
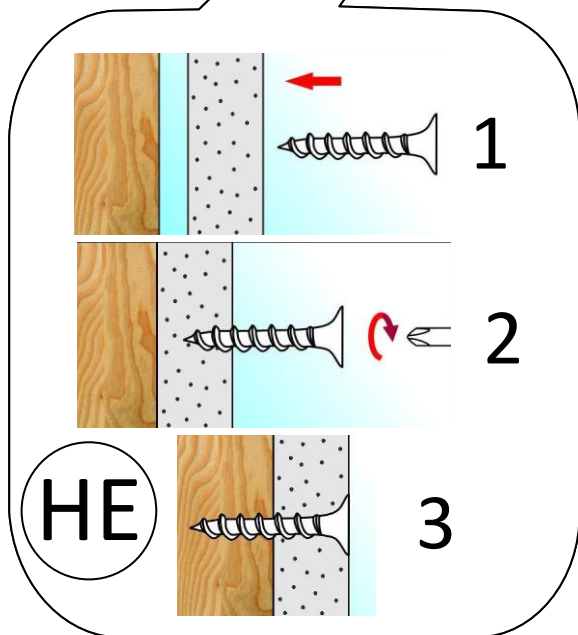
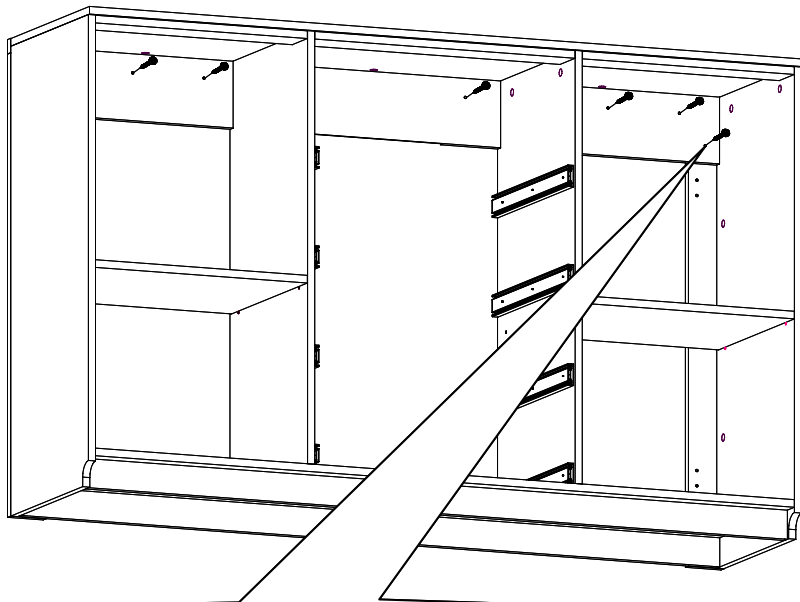
7



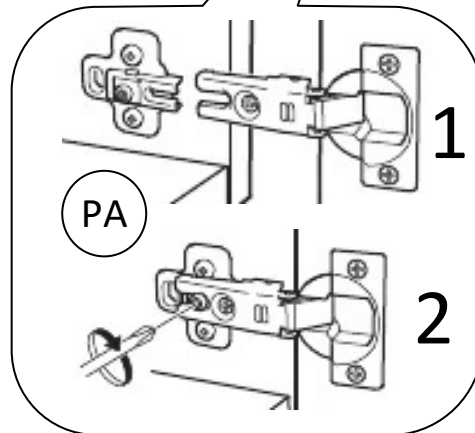
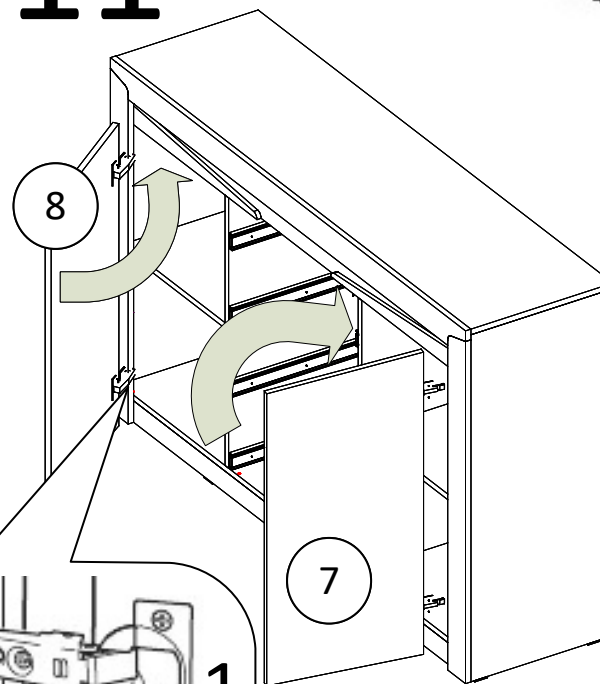
8



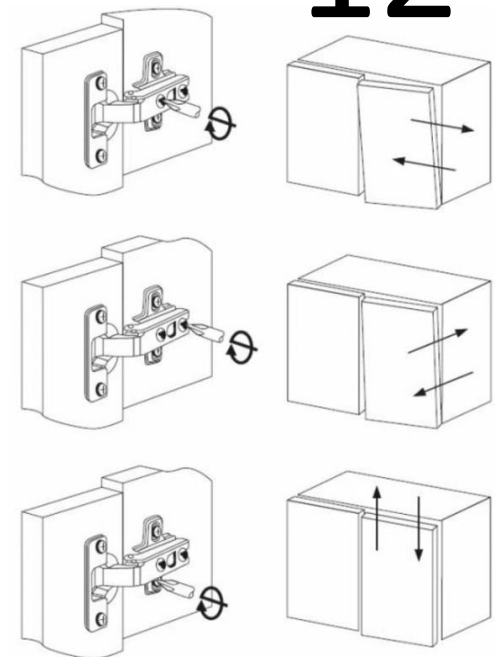
9



11

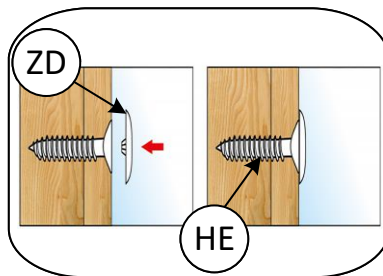
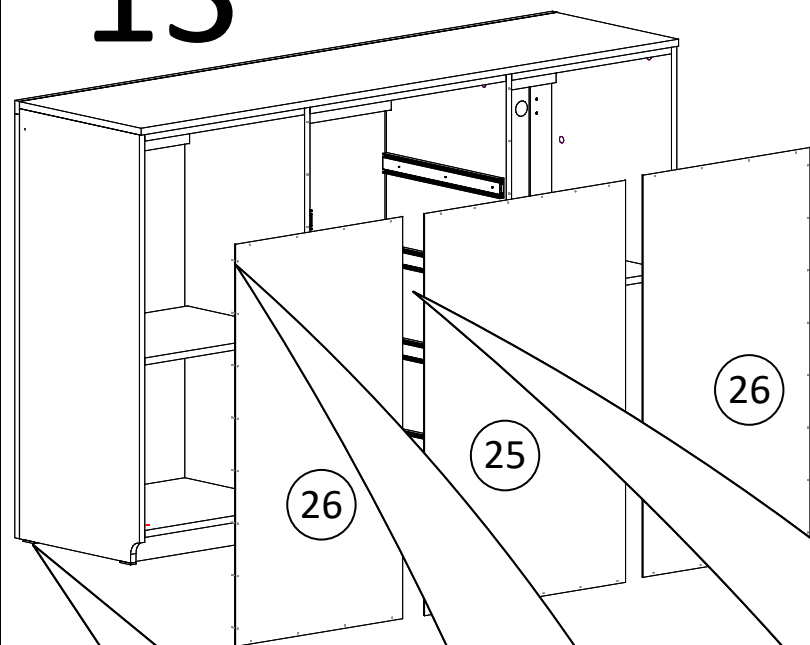


12

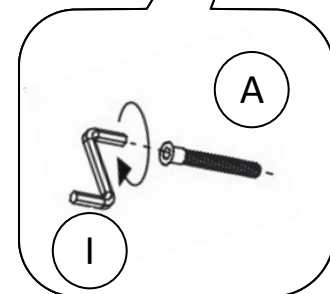
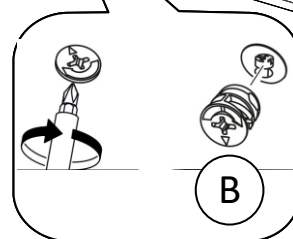
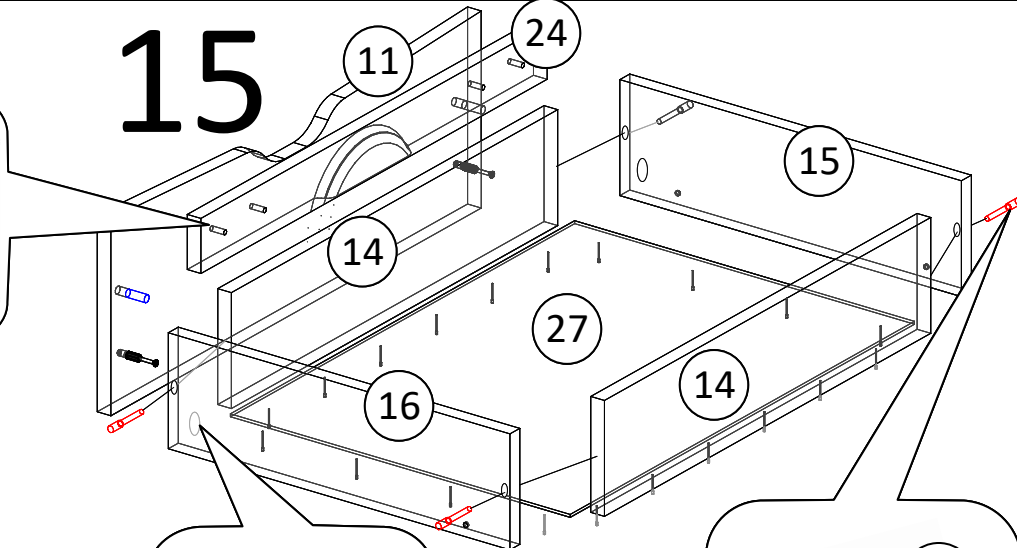


13

Соблюдайте равенство диагоналей корпуса

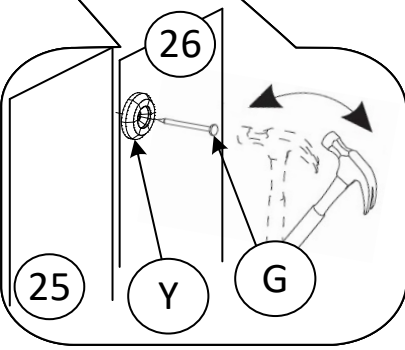
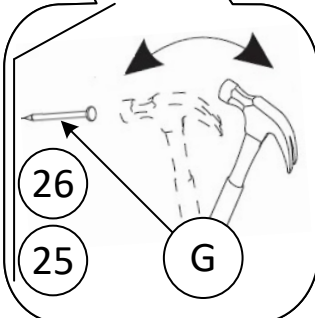
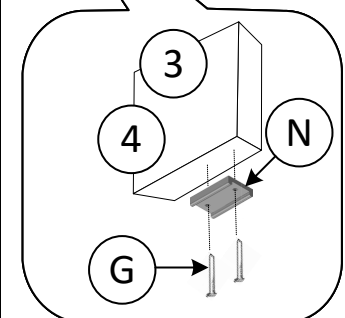


15

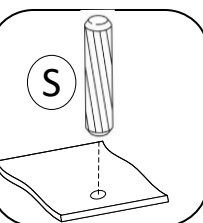
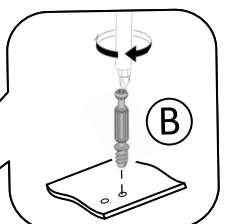
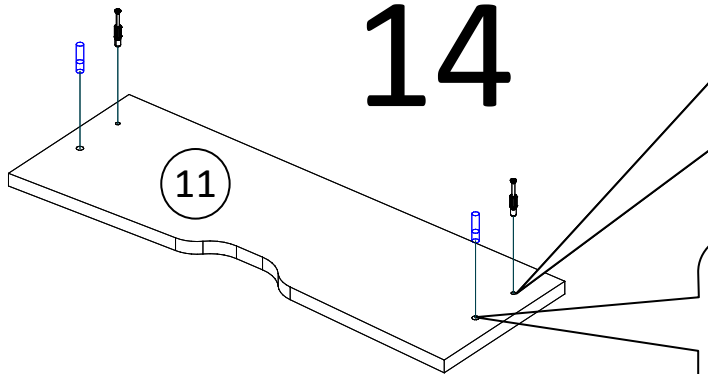


16

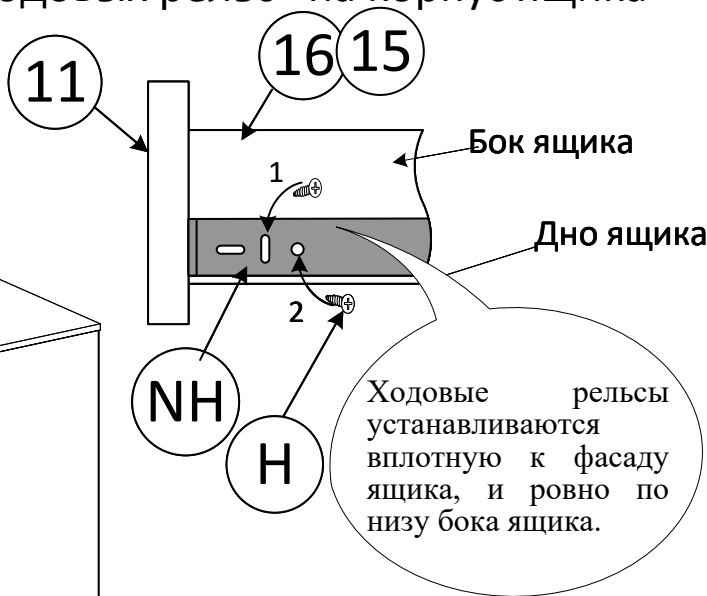
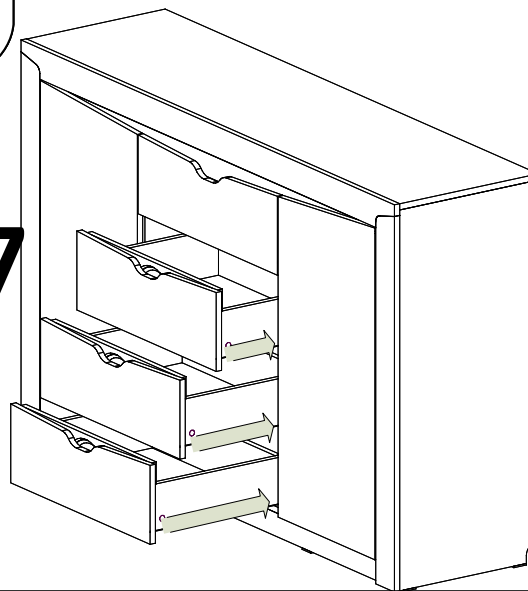
Схема крепления ходовых рельс на корпус ящика



14



17



Ходовые рельсы устанавливаются вплотную к фасаду ящика, и ровно по низу бока ящика.

Общие технические указания по сборке.

Для удобства транспортировки и предохранения от повреждений, мебель поставляется в разобранном виде в индивидуальной упаковке. Вы можете собрать ее самостоятельно, либо воспользоваться услугами квалифицированных сборщиков. Не приступайте к сборке, не ознакомившись с инструкцией!

Проверить комплектность каждой упаковки, согласно комплектовочной ведомости. При обнаружении дефектов или не комплектности к сборке не приступать. Обратитесь к продавцу.

ВНИМАНИЕ! Не рекомендуется одновременно вынимать детали из всех упаковок во избежание их смешивания (можете перепутать детали). Проверить наличие фурнитуры.

Во избежание перекосов и повреждений, а также загрязнения мебели, сборку производить на ровном полу, покрытом тканью или бумагой. Необходимо соблюдать осторожность, чтобы не повредить поверхность деталей. В сборке сложных и больших изделий желательно участие двух человек. Перед началом сборки необходимо определить расположение деталей в изделии в соответствии со схемами сборки и инструкцией.

Производитель оставляет за собой право вносить незначительные изменения в конструкцию, не изменяющую внешний вид и дизайн изделия без предварительного уведомления.

Поставщик гарантирует соответствие товаров требованиям ГОСТа 16371-93 при соблюдении условий транспортировки, хранения, сборки (для мебели поставляемой в разобранном виде), эксплуатации. Гарантийный срок эксплуатации мебели: детской и для общественных помещений – 18 месяцев, бытовой – 24 месяца. Гарантийный срок при розничной продаже через торговую сеть исчисляются со дня продажи мебели, но в пределах 30 месяцев со дня её изготовления. Срок эксплуатации 10 лет.

Продавец не несет ответственности за дефекты собранного изделия, если сборка была произведена не рекомендованной службой сборки, либо произведена самостоятельно покупателем.

Предприятие изготовитель оставляет за собой право вносить изменения в конструкцию изделия, не ухудшая его конструктивные и эксплуатационные характеристики.

Инструкция по уходу за мебелью и правила эксплуатации

Для поддержания надлежащего внешнего вида и долговечности мебели рекомендуется

соблюдать следующие общие правила.

1. Мебель должна эксплуатироваться в сухих и теплых помещениях, имеющих отопление и вентиляцию при температуре воздуха не ниже +10°C и не выше +40°, относительной влажности 65-85%.

2. Расположение мебели ближе одного метра от отопительных приборов и других источников тепла, а также под прямыми солнечными лучами, вызывает ускоренное старение покрытия и деформацию мебельных щитов.

3. Поверхность деталей мебели следует оберегать от попадания влаги во избежание разбухания каркасов, фасадов и столешницы, отклеивания кромок на боковых поверхностях.

4. Следует оберегать поверхность мебели и ее конструктивные элементы от механических повреждений, которые могут быть вызваны воздействием твердых предметов, абразивных порошков, а также чрезмерными физическими нагрузками.

5. Изделия мебели необходимо устанавливать на ровные поверхности.

6. Рекомендуется для чистки преимущественно пользоваться мягкой тканью или замшей, смоченной и хорошо отжатой перед использованием. Всегда тщательно высушивайте (протирайте сухой тканью) смоченные участки по окончании чистки. Не следует использовать средства, обладающие абразивными свойствами, а также губки с покрытием из металлического волокнообразного или стружечного материала при чистке.

7. В процессе эксплуатации мебели возможно ослабление крепежной фурнитуры, необходимо осуществлять «затяжку» всех изделий металлофурнитуры, осуществляющих крепеж и регулировку узлов, обеспечивающих открывание и трансформацию подвижных элементов.